



Vänster. Ann Bexelius,
Ola Broms Wessel och Klas
Ruin från Spridd visar upp de
pågående projekten Sigfridshäll
och Kv Byggmästaren i Växjö.
FOTO MOA KARLBERG

DIALOGEN INTERVJU STINA HAGELQVIST

Ola Broms Wessel:

→ Vi kan återknyta till hantverk, material och lokal produktion.

Varför är det så kontroversiellt att rita nya hus i 1890-talsstil?

Det är något Spridd diskuterat sedan man började arbeta med Sigfridshäll och Kv Byggmästaren i Växjö.

Stina Hagelqvist har träffat **Ola Broms Wessel** för att prata estetik och vad 1890-talets arkitektur kan tillföra i vår tid.

När Spridd i våras meddelade att de, tack vare idé och initiativ från affärsmannen och beställaren Björn Sundebj, ritade två hus i 1890-talsstil i Växjö – med kontor, bostäder och butiker – blev genvägen enormt.

En del förfasade sig – hur kan man välja att klä in ett nybyggt hus med fasader med natursten, burspråk och ornamentik, så främmande för dagens byggteknik och stilideal? Andra applåderade, i längtan bort från vår tids hyperrationaliserade byggprocesser, tillbaka till en tid då hus hade stenfaser, gavelrösten, burspråk och ornamentik.

Liksom kring förra sekelskiftet är stil kontroversiellt och frågan om i vilken stil vi ska bygga förefaller ha blivit mer känslig med 2000-talets nymodernism.

**Hur motiverar man stilvalet i Växjö?
Och vad kan vi idag lära av 1890-talets
arkitektur?**

– Den här arkitekturen tar upp frågor som vi brottas med hela tiden, inte minst i stadsbyggandet. Mittfåran av dagens diskussion handlar om att vi ska bygga rutnätstad, en stad där alla kan röra sig på gatan. 1890-talets arkitektur hade många av vår tids tankar. Det som är intressant med 1890-talet, som var en brytningstid inom arkitekturen, är att man börjar gå bort från symmetrier – man börjar leka helt vilt, och det kan man ju säga att vi också gjort när vi ritade det här projektet. Influenserna har varit många och både svenska och utländska förebilder går att utläsa i fasaderna: Bünsowska palatset av Isak Gustaf Clason, Gävle brandstation av Ferdinand Boberg, Börshuset i Amsterdam av Hendrik Petrus Berlage och Köpenhamns rådhus av Martin Nyrop är några exempel. Det som då var ett uppror mot rationaliteten, som till >>



exempel Arts and crafts-rörelsen, kan ha relevans även i vår samtid.

Hur skiljer husens konstruktion sig från hur man oftast bygger idag?

– På kontoret har vi fördjupat diskussionen om hur vi översätter ett arkitekturspråk och byggt teknik från en historisk epok till vår tid. Vi har valt en väg att försöka tala det språket så långt det är möjligt, och låta den nödvändiga översättningen växa fram i mötet med byggnadsprocessen. Den inriktningen har öppnat ett fönster också mot andra kulturyttringar, som arbetar på liknande sätt.

– Dagens byggt teknik präglas av att väggarna indelas i olika lager för att kunna kontrollera fukt, luft och energi. Tidigare tiders byggnader hade väggar i material som drog åt sig fukt och gav ifrån sig fukt och ytskiktet i fasaden var integrerat med väggen bakom snarare än att vara en skärm framför väggen. För att uppnå en del av de kvaliteter som finns i 1800-talets hus, vill Björn

Sundeby att konstruktionen görs på ett sätt som liknar 1800-talets.

– Husen är alltså tänkta att byggas på ett sätt som nära följer en traditionell byggnadsteknik och kräver på det viset en större investering än vad som är normalt idag. Uttryck och utförande tror vi är nära sammankopplade, mötet med såväl fasad som interiör bör präglas av en samläsning av dåtid och nutid där snittytan mellan tiderna blir väldigt intressant, material, detaljer och utförande kan på detta sätt vara nära historien men vi måste givetvis hålla lagkrav när det gäller sådant som energi och tillgänglighet.

Det är inte långsökt att tänka på postmodernismen och 1980-talets intresse för arkitekturhistoria och stilarkitektur när man tittat på ert projekt. Vad har du för relation till historien?

– 1980-talets arkitektur hade inte lika stort fokus på material och utförande, som på överstätt formreferens. Vi försöker göra projekt som tar den typen av tänkande vidare, fast med mer fokus på till exempel materialitet. I många av våra projekt försöker vi också få en mer cirkulär tolkning av historien, det är inte en tid och en skala som vi refererar till, utan vi försöker

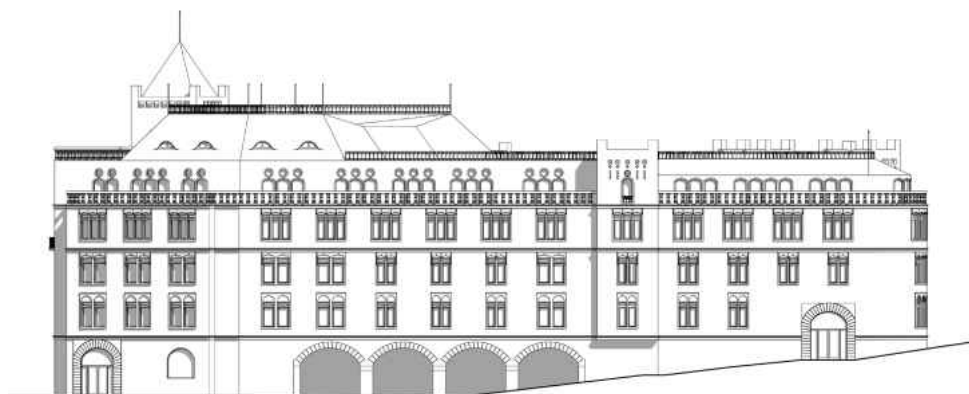
→ **Mötet med såväl fasad som interiör bör präglas av en samläsning av dåtid och nutid där snittytan mellan tiderna blir väldigt intressant.**



medvetet bryta upp den linjära berättelsen. Det var också det man gjorde i det postmoderna tänkandet, som vi ändå är skolade i men som kanske aldrig riktigt på allvar fick fäste i Sverige. Om vi kan bidra till att införa en större grad av lekfullhet och kanske uppmana till en mer nyanserad diskussion, så tror jag att det skulle vara väldigt välgörande.

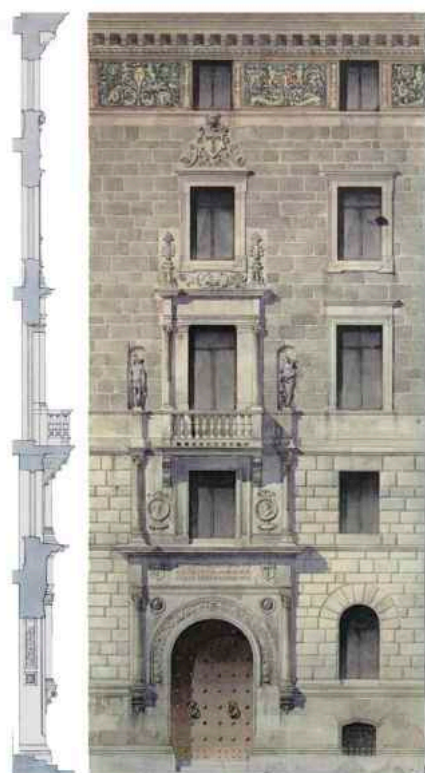
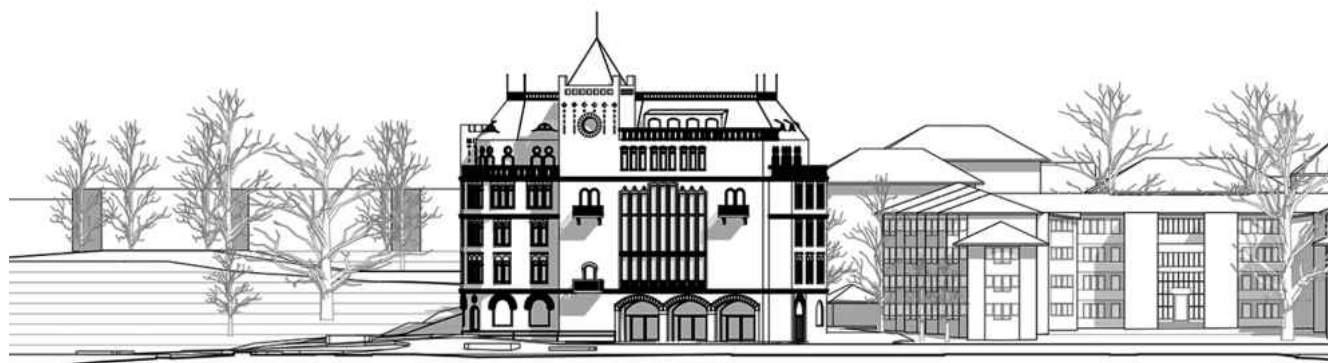
En egenskap som Sigfridshäll och Byggmästaren delar med 1890-talets arkitektur, är att det finns olika skalnivåer: kvarteret, huset, taklandskapet och våningsplanen. Sen har vi ytterligare grader av detaljering kring fönster, dörrar och i materialet, som bryter ned fasaderna, gör dem läsbara och överblickbara. Hur har det varit att arbeta med detaljeringen?

– Vi är inte skolade i det här arkitektur-tänket. Vi har fått sätta oss i en ny position och få en ny vinkel på uppgiften att rita bostäder och kontorshus. I många andra arkitekturuppgifter hamnar man ofta i en mellanskala, där man pratar om huset, gatan och kvarteret och att man som husritande arkitekt inte tänker så mycket på en mer utzoomad skala och inte så mycket på hur den lilla nära skalan ser ut och



vilken betydelse den har för upplevelsen.

– De här fasaderna har en materialitet som verkligen understryker fasadens textur. Arbetet med detaljeringen påkallar en ny relation till hantverk och ornamentik som vi tror behöver diskuteras i dag. I samtidens industrialiserade, prefabricerade och produktifierade byggnadsproduktion är det angeläget att återknyta till hantverkets nära relation till material och lokal produktion, en dimension som kan ha bland annat en social funktion och vara miljömässigt mer effektivt. I den här arkitekturen ligger det också att det krävs ett lite längre tidsperspektiv >>



när man tänker på investeringen. En större insats nu i material och detaljering håller förhoppningsvis länge och skapar värde över tid.

Gunnar Asplund skrev för exakt hundra år sedan i artikeln *Aktuella arkitektoniska faror för Stockholm, hyreshusen, att bostadshusen ska underordna sig det offentliga. Det du beskriver är helt i linje med hans och sekelskiftets sätt att tänka. Har det varit medvetet?*

– Det här är inga hus som försöker assimilera sig med platsen. På det sättet tycker vi projektet är väldigt mycket i tråd med samtiden. Bara för att det har en tydlig referens till en historisk tid så tycker en del kanske reflexmässigt att det borde smälta in mer än vad det gör. Sigfridshäll får en väldigt pregnans i stadsrummet, som också speglar dess funktion som huvudkontor. Medan bostadshuset på Byggmästaren får en mycket mer repetitiv och lite mer enkel karaktär.

Hur tänker ni er att fasaderna ska produceras för att uppnå samma materialitet som 1890-talets arkitektur?

– Det finns kunskap, inte minst kring restaureringsprojekt i traditionellt hantverk, som vi bör använda. Vi skulle gärna se att det här projektet involverade lokala hantverkare och lokala hantverksskolor. Sådana saker är jättespännande och man kan tänka sig att det sker en teknikutveckling med ett sådant här projekt.

Men vi tänker inte att man kommer hugga sten för hand, till exempel.

Tegel och natursten i fasad är relativt ovanligt i Växjö. I centrum är det ju

främst en trevåningsstad i puts med få äldre byggnader i sten. Estetiskt blir det ett nytt inslag både sett till skala, form och material. Vad har Växjö som stad tillfört projektet?

– I Växjö har man en idé om att man ska ha fondmotiv med synliga byggnader i kanten av rutnätsstaden och relationen till domkyrkan med rötter i medeltiden, är viktig. Det har legat en herrgård på platsen för Sigfridshäll tidigare, som kanske inte var så stor som den nya byggnaden men som ändå haft en slags officiell karaktär. Domkyrkan ligger i kanten av staden utan att ha någon reell plats i själva stadskärnan. Där kan jag tycka att den här lite större volymen på ett sätt pekar ut och synliggör kyrkan. Det blir en artikulerad plats genom att gränserna blir tydligare. Det finns flera enskilda byggnader runt staden som står fram i linje med husen vi ritat – tegel och sten dyker upp här och där.

Hur skiljer det här projektet sig från era andra uppdrag?

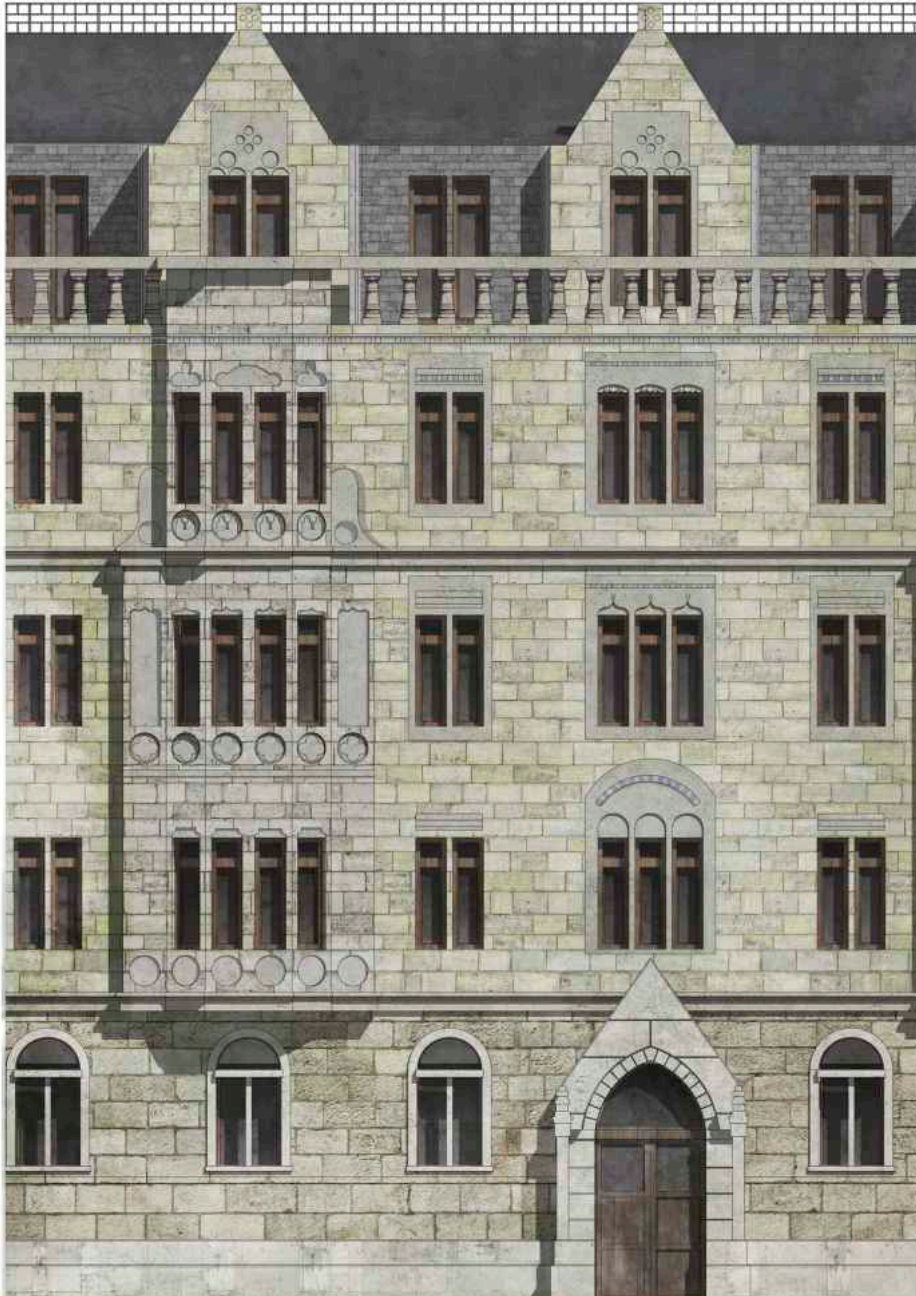
– Det är ett projekt som kräver vår närvaro på ett annat sätt än många andra projekt. Det går inte att bara handla upp det här på totalentreprenad och byta ut till den billigaste arkitekten som projekterar. På det viset sätter man också fingret på dagens byggprocess. I Sverige har byggprocessen mycket av ingenjörsmässig förenkling, som drivs inte minst från ekonomiskt och tekniskt håll. Att se på hantverkskunskap och dåtidens sätt att bygga tror vi har stora poänger för att kunna tänka nytt idag. Vi kanske behöver återinföra saker som glömts bort under årens gång? Det gäller både på ett tekniskt och utförandemässigt plan och i en förankring till lokalsamhället, som vi tycker är viktig. ○

STINA HAGELQVIST ÄR ARKITEKTURHISTORIKER.

→ **Vi skulle gärna se att det här projektet involverade lokala hantverkare och lokala hantverksskolor.**

Nedan: Fasad Sigfridshäll och Kv Byggmästaren, med befintlig bebyggelse.

Längst ned: Fasadutsnitt från det pågående Kv Byggmästaren.



FAKTA

Kv Växjö och Kv Byggmästaren, Växjö

Projektets namn: Kv Växjö 11:5 (Sigfridshäll) och Kv Byggmästaren 17 Adress: Östregårdsgatan 8 resp Ingelstadsvägen 9, Växjö Arkitekt: Ola Broms Wessel (ansvarig), Ann Bexelius (handläggare), Klas Ruin, Natasa Vukosavljevic, Janos Varga, Dajana Hercigonja Pudak, Gustaf Tham. Detaljplan: Byggmästaren 17 mfl, Öster, Växjö kommun Byggherre: IST med Björn Sundeby Bruttoarea: Sigfridshäll ca 7000 kvm exkl garage, Byggmästaren ca 14000 kvm exkl garage.