

NORRKÖPINGS NYA VÄV  
HAMNKVARTER AV STADSTUDIO  
WINGÅRDHS ORGANISKA FORMER  
ZÜRICH KLIMATSATSAR

7/2018  
SEK 120  
NOK 150  
EUR 16  
BYGGNAD  
INTERIÖR  
PLAN  
LANDSKAP

# AR KITEK TUR

Hög standard

Bostadshusen som gör skillnad.







Vänster. Norrköpings tidigare industriområde har smala gator med byggnader av huvudsakligen tegel och puts, vilket återspeglas i projektets putsade betongfasad.

Nedan. Prototyper till fasadelement.

FOTO: ERIK TÖRNKVIST



PROJEKT

FOTO ANDERS FREDRIKSÉN

# Postmodern attityd

Spridds och Etats projekt Väv i Norrköping tar upp industriarkitekturen men bidrar också med något nytt. Ett välkommet undantag i svenskt byggande, skriver Rasmus Wærn.

Väv, Norrköping

Spridd och Etat Arkitekter




**KOMMENTAR** RASMUS WÆRN

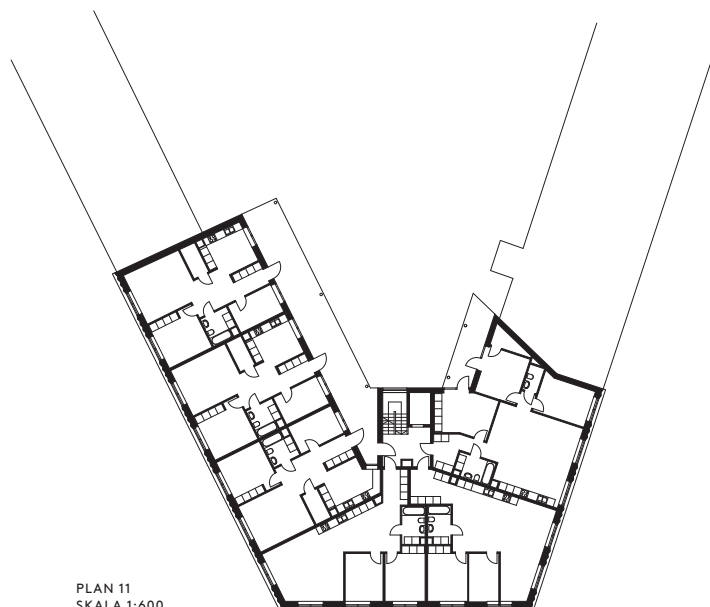
**Trehörningen i Norrköping är** en ovanligt robust plats. Den ligger mitt i Sveriges mest solida industrilandskap, ett dramatiskt grannskap fritt från posörer men med gott om charm och äkta vara. Bebyggelsen behöver inte göra sig till; platsen bjuder på komplexiteten för den som förstår att ta vara på den. Det trekantiga kvarteret ligger i fonden av flera vyer som skulle kunna vara hämtade ur Gordon Cullens djupa pennteckningar i *Townscape*. Grannarna laddar upp med en tung och kraftfull energi som det nya, ljusa huset fångar upp. Så ska en slipsten dras.

På närmare håll blir bilden delvis en annan, men låt oss behålla distansen ett tag till. Det är nu sex år sedan arkitektkontoren Spridd och Etat tillsammans med byggaren ED Bygg vann den inbjudna markanvisningstävlingen om ett bostadshus på den tomma tomten. Industrilandskapet befann sig då ännu mitt i sin resa från en igenbomrad skuggsida till en livlig stadskärna. Arbetets museum var den första verksamheten som flyttade in i de

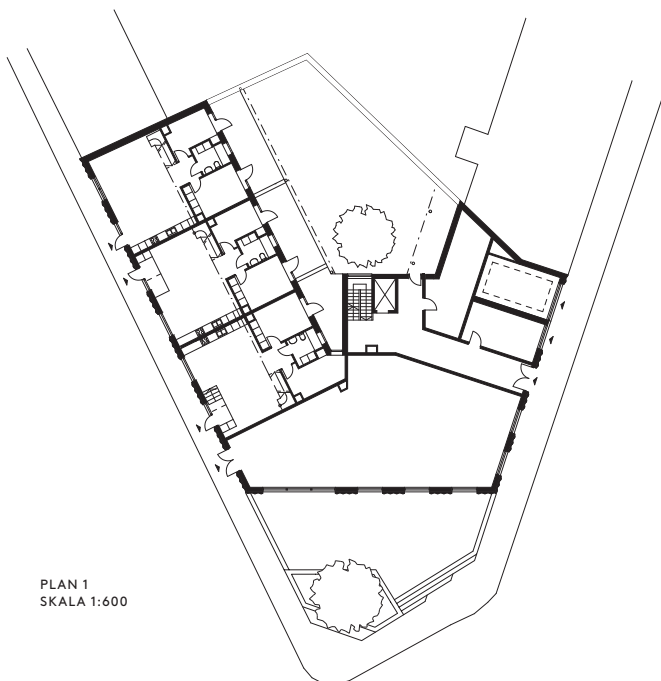
gamla fabrikerna, i Folke Bensows ikoniska strykjärn mitt i strömmen. Sedan följde Linköpings universitet, konserthuset och till sist några nya bostadshus där Katscha av Reppen/Wartiainen var först och Spridd/Etats Väv nummer två. Arkitekturen har varit viktig i kommunens strategi för att lyfta Sveriges Manchester.

**I Katscha nådde man** hela vägen fram, även om det tog trettio år från tävling till resultat (se Arkitektur nr 8/2016). Ambitionerna bakom Spridd/Etats hus var inte mindre, och huset vann också priset som bästa framtida bostadshus i *Architectural Reviews* tävling vid Mipim 2013. Men det är inte riktigt det hus man då såg på bild som i dag reser sig i hörnet mellan Tunnbindaregatan och Västgötagatan. Tävlingsförslagets kubist har blivit en högre klassicist. Ohämmat högre till och med, när det kommer till den översta våningen. Av förslagets i alla betydelser slipade betongelement har det blivit suddiga putsfasader.

Det är synd, men huset är trots allt inte så dumt. Det har



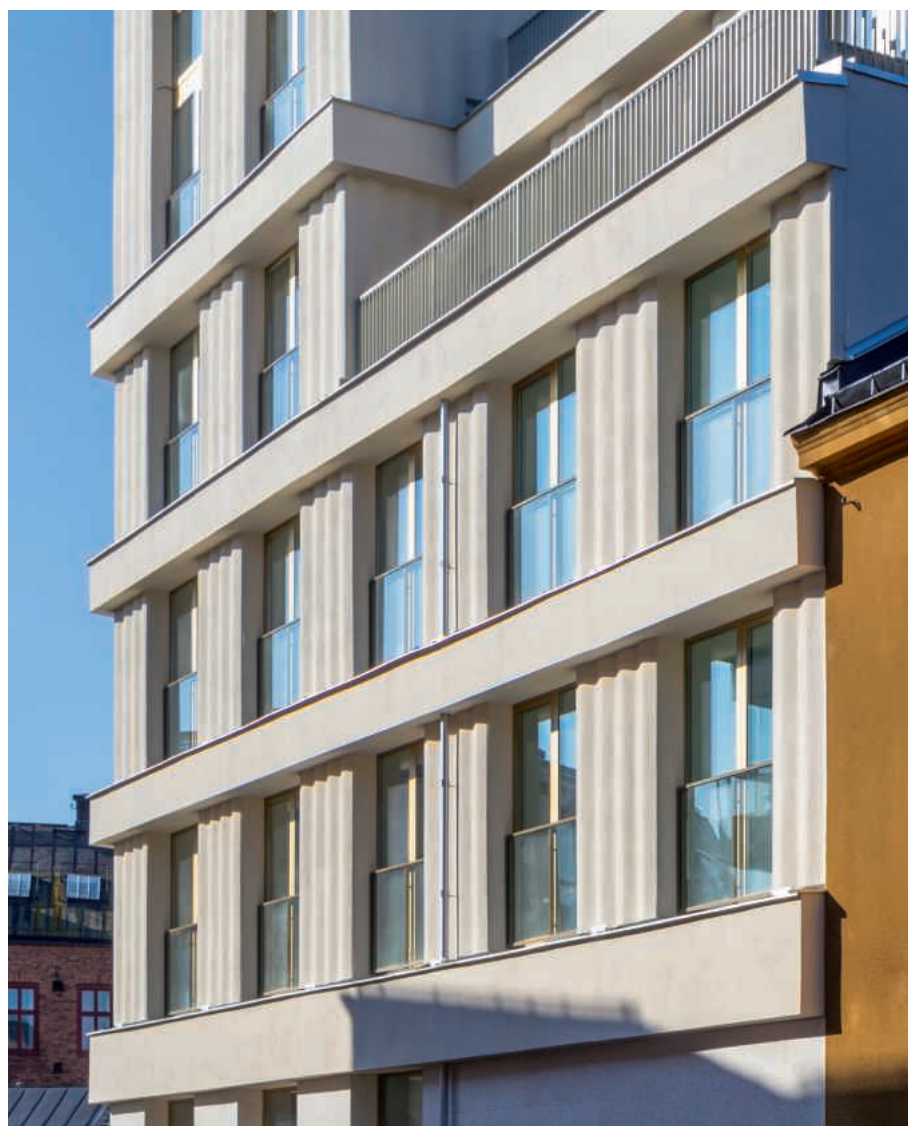
PLAN 11  
SKALA 1:600



PLAN 1  
SKALA 1:600

Till vänster. Frontfasad som fond för det nya torget.

Nedn. De franska fönstren ger ett rikt ljusinsläpp i lägenheterna.



klar en del av sin brittiska *no-nonsense*-attityd (så när som på byggarens bisarra fasadbelysning, men sådant går ju att ändra) och åter inte upp sin omgivning trots att det dragit upp i höjden. Misslyckandet beror snarare på att tävlingsförslaget var orimligt att genomföra än på att intentionerna förfuskats. Större erfarenhet hos arkitekt och byggare eller större insikt hos kommunen hade förmodligen gett ett annat förslag. Svårigheten att producera ondulerande betongelement kunde ha förutsetts, liksom risken med att inte definiera husets höjd i detaljplanen. Att så pass mycket av grundidén ändå finns kvar är snarast en bedrift.

**Utförandet drar ändå ned** intrycket. Att stuprören går rakt igenom de kraftiga listverken är ingen vacker syn och gårds-sidan är snarare torftig än ombonad. Den som vill förstå varför känslan av omsorg inte vill infinna sig kan börja med att studera de fumligt fastbultade räckena. Ändå har här funnits både vilja och initiativkraft. Kreativiteten har det inte varit något fel på. Snarare tvärtom. Den var kanske alltför vital.

Förvandlingen från saklig blockarkitektur till en mer parant gestalt var dock inte frukten av en kreativ process, utan en fastighetsekonomisk effekt. Huset höjdes för att öka ytorna. Utvecklingen ser ändå ut som en tanke; den nya, postmoderna attityden skulle kunna ha varit en strategi i linje med tiden och även om skärpan i den sinuskorruerade fasaden kunde varit skarpare kan den bli en föregångare. Svepningen är dekorativ utan att bli banal; tidlöst enkel men ändå säregen.

Kommunens ambition att forma korsningen till ett litet torg kommer att ge huset en särskild status i det trendiga industrilandskapet och trots sina tillkortakommanden lär det bli väl mottaget. Det tar, som *Architectural Review* påpekade i sin prismotivering 2013, upp industriarkitekturen men tillför samtidigt något nytt. Det nya har blivit ett plastiskt djup och en stabil fönsterritm. I ett Sverige där de klossiga betongelementen åter är på fram-marsch är Väv ett välkommet undantag. ◦

RASMUS WERN



\*BOSTAD

Höger. Torget mot söder är belagt med gatsten och kommer rymma ett större träd framför lokaler planerade för restaurangverksamhet.



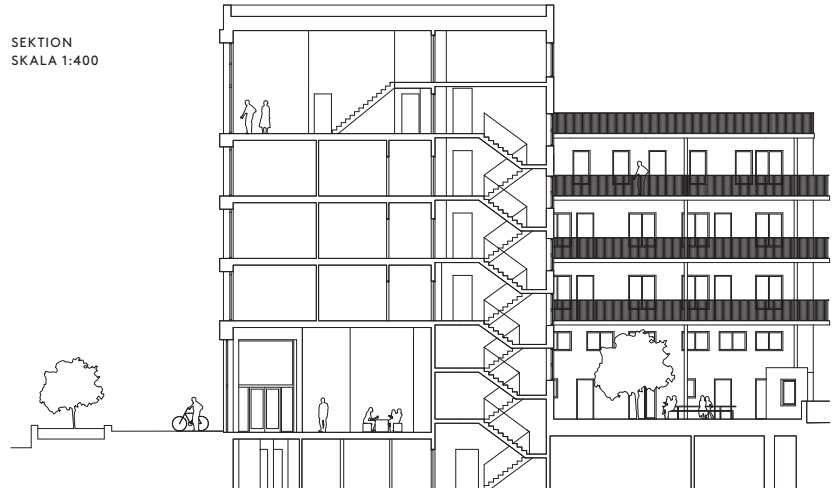




SITUATIONSPLAN  
SKALA 1:3000



SEKTION  
SKALA 1:400





Vänster. Franska fönster och balkongdörrar ger rikligt med dagsljus.

Nedan. Byggnadens volym och fasad omtolkar en serie karakteristiska teman i industrilandskapets arkitektur som stora fönster, lokala torn och en repetitiv fönstersättning.



Arkitekten beskriver: Väv är ett flerbostadshus med kommersiella lokaler i bottenvåningen på en centralt belägen tomt i Norrköpings kuperade och variationsrika industrilandskap. I stadsplanen fullbordar huset det triangulära stadskvarteret och den nya byggnaden blir en framträdande fond till ett intimt torg intill de publika stråk som leder ned mot centrala delar av staden. Byggnaderna i området som ursprungligen användes av textilindustrin har gradvis gjorts om till kontorslokaler, utbildnings- och kulturinstitutioner och i vissa fall bostäder. I den historiska industrimiljön har studenten ersatt arbetaren. Väv är en del av denna stadsomvandling. Lägenheterna i huset har olika

karaktär. I den dubbelhöga bottenvåningen ligger, utöver kommersiella lokaler, bokaler som kan användas både för småskalig kommersiell verksamhet kombinerat med boende eller till exempel boende med ett ateljérum mot gatan. På de övre planen finns lägenheter av varierande storlek för såväl studenter som äldre och barnfamiljer. Taklandskapet erbjuder en sekvens av terrasser på olika nivåer med milsvärd utsikt över Norrköping.

Förslagets arkitektur slår en båg mellan historien och samtiden och omtolkar en serie karakteristiska teman i industrilandskapet, som stora fönster, lokala torn och en repetitiv och rationellt organiserad fönstersättning. Byggnadens fasad består av

prefabricerade utfackningselement av betong med en storskalig böljande yta som fångar ljusets skiftningar och ger fasaden en textil och föränderlig karaktär. Genomgående franska fönster ger rikligt med ljus och är utformade i guldanodiserad aluminium.

Det centralt publika läget medförde en ambition att skänka stadsrummet och torget en upphöjd känsla av offentlighet, med höga krav på volymhantering och detaljering. I processen från tävlingsvinst till genomförande har ekonomiska ramar, detaljplanens generösa svängrum och intern projektering av bygghandling hos byggherren inneburit förändringar i relation till den ursprungliga intentionen. SPRIDD & ETAT ARKITEKTER

#### FAKTA

## Väv, Norrköping

Projektets namn: Väv Adress: Tunnbindaregatan – Västgötagatan, Norrköping Arkitekt: Spridd och Etat Arkitekter Ansvariga: Ola Broms Wessel och Klas Ruin (Spridd). Erik Törnkvist (Etat Arkitekter) Medverkande: Petter Kärnekull, Dajana Hercigonja Pudar och János Varga (Spridd) Övriga konsulter: K: Ramboll Norrköping V: Ventilationsprojekt i Sverige AB VS: Rörproduktion i Norrköping AB E: Lundgrens El Byggherre: ED Bygg Sverige AB Entreprenadform: Byggherreentreprenad Bruttoarea: 3 475 m<sup>2</sup> Byggnadsår: 2016–2018.