

Fiktionens arkitektur – materialitet och hantverk

I vår tid har viljan att sinnliggöra det förflutna blivit allt större. Historien ska nu både kännas och upplevas, och tendensen kan skönjas i framgångsrika tv-program som Historieätarna, i den välbesökta medeltidsveckan på Gotland och inom litteraturen där den historiska romanen når stora försäljningsframgångar. För många barn är t.ex Hogwarts skola för häxkonster en självklar referens för hur en skolmiljö kan se ut där mötet mellan magi och historisk arkitektur gifter sig med vår tids önskan om att förena högteknologi och fantasi. Inflytandet från produktionen av arkitektur i fiktionens värld växer för var dag. Det skapar drömmar om hus hos oss alla som kan se annorlunda ut än det mesta som byggs idag.

När vi inledde vår verksamhet för 10 år sedan valde vi namnet Spridd för att benämna en önskan att söka uppdrag i kanten av arkitekturfältet, bortanför ett centrum styrt av begränsande konventioner där vi upplevde att en så stor del av arkitekturen formas. Den önskan har givit oss uppdrag som t.ex Älgö Kulturhus som kombinerar privatvillan med den öppna institutionen, en moské för en somalisk församling i Rinkeby, ett flertal stora utställningsuppdrag där komplexa historiska skeden ska gestaltas samt uppdrag för processindustrin. Inte minst återfinns uppdragen inom utvecklingen av miljonprogrammet som idag är en växtbädd för nytänkande inom samhällsutveckling.

För tre år sedan mötte vi Björn Sundeby, en beställare med en stark vision om att skapa ett nytt kontor för sin framgångsrika IT- verksamhet i hans barndomsstad Växjö nära domkyrkan. Han var mycket intresserad av och påläst om det sena 1800-talets arkitektur och idégivare till projektet. Här skulle framtidens digitala produkter utvecklas i en arkitektur från det sena 1800-talet, en vision om ett kreativt möte mellan framtidens kunskapsproduktion och historisk arkitektur.

Uppdraget låg helt klart i kanten av ett gängse arkitekturfält och var ett uppdrag som skulle leda kontoret in på en ny forskningsresa. Vi antog utmaningen efter att vi förstått att här fanns en genuin önskan att utforska inte bara en bild av arkitektur från en historisk epok utan även att gå på djupet in i hantverket från tiden och söka vägar i vår samtid att lösa detta med hög kvalitet.

Det sena 1800-talet kännetecknas av en önskan att bryta sig loss från den tidens uppfattning om stelrande konventioner och dogmer. Intresset var stort för ett eklektiskt synsätt med önskan att skapa en arkitektur som stimulerade fantasin, en medvetet komplex arkitektur där spänningen låg i mötet mellan olika influenser. Utmaningen har varit att skaffa oss en förståelse för det sena 1800-talets språkvärld och den grammatik och vokabulär som bygger upp fasader och dess relation till interiören. Arbetet har givit oss en fördjupad förståelse för produktiva speglingar mellan vår egen tid och perioden innan 1900-talets inträde.

Byggnader av hög och robust teknisk kvalitet har en mycket lång livslängd och vår byggda värld kommer alltid att bestå av en blandning av stilar från olika epoker. Arkitekturen är unik i det att vi bokstavligen lever i arvet från en annan tid, en miljö som ständigt har en dörr öppen till historien. Vi räknar med att stilar kommer att förändras bara under den tidsperiod vi själva är verksamma i. Vår inställning som arkitekter är därför att, om ett projekt har en hög ambition om att bygga med kvalitet som kan ge ett bestående resultat så vill vi vara med och förvalta den trots ett utförande bortom stil och konvention.

Projektet väcker starka reaktioner från många skilda håll, en debatt vi ser fram emot att delta i. Debatten är angelägen och livgivande för att utveckla den byggda miljön och arkitekturprofessionens ramar.

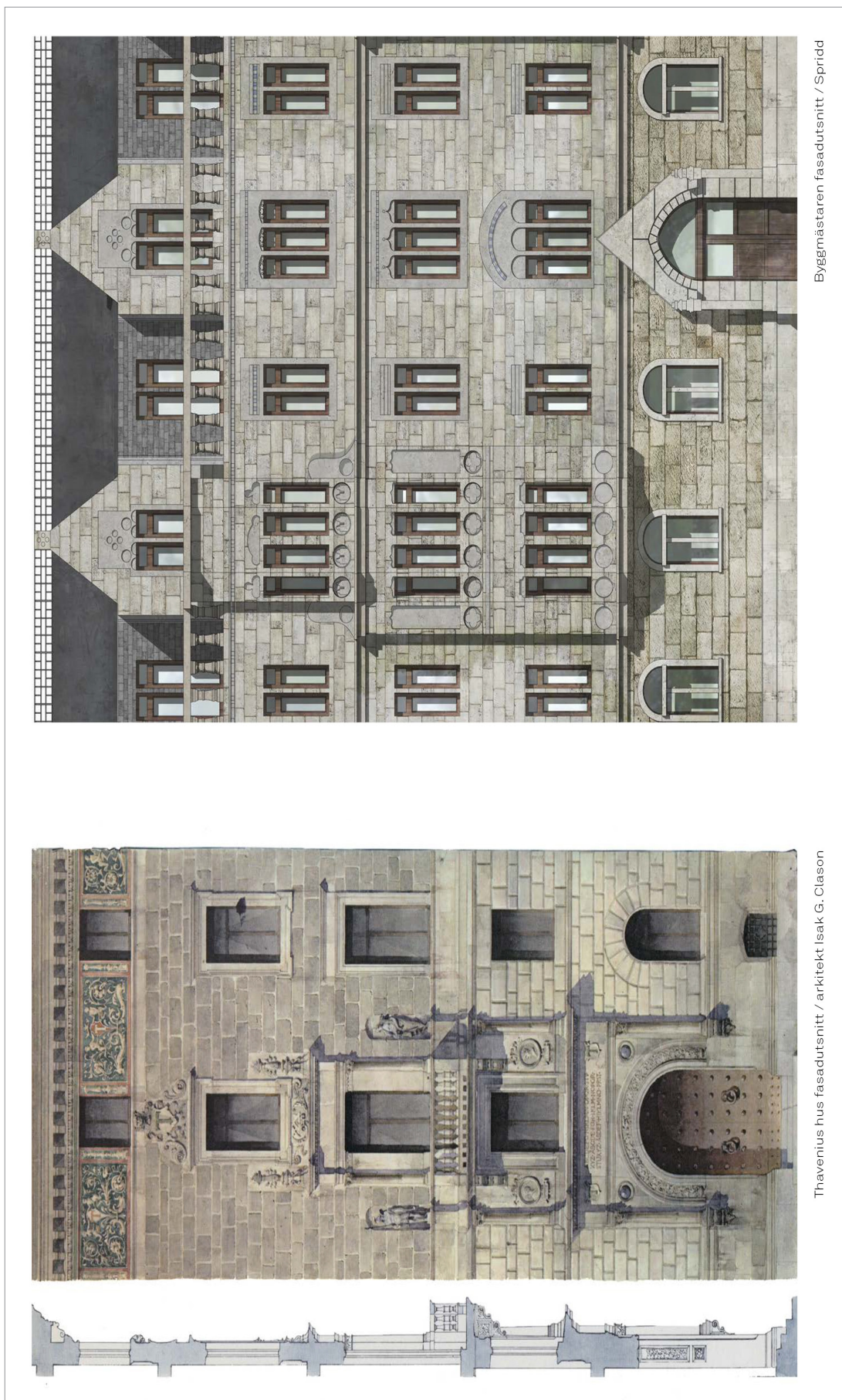
Projektet är uppdelat i två delar. Sigfridshäll innehållande kontor och restaurang är på ca 7000 kvm och Byggmästaren som innehåller bostäder, butiker och kontor är på ca 14 000 kvm. Planprocessen för Sigfridshäll är i granskningskedje och för Byggmästaren samråd. Fasaderna planeras med kalksten från Öland och Europa. Kontakt har etablerats med utbildningar och expertis inom olika hantverksslag.

Om Spridd

Spridd är ett arkitektkontor som arbetar i ett fält mellan forskning och projekt med fokus på processen vid ombyggnad av miljöer i förändring, från interiörer till stadsdelar. Kontoret har vunnit en serie centrala tävlingar de senaste åren inom bostadsbyggande, ombyggnad av miljonprogrammet och utställningar. Spridd leds av arkitekterna Ola Broms Wessel och Klas Ruin.







Byggmästaren fasadutsnitt / Spridd

Thavenius hus fasadutsnitt / arkitekt Isak G. Clason

